

Inklusion og repræsentation i analyser

Netværksmøde i AnalytIO

25. jan. 2023



Program



13:00 **Præsentationsrunde**

13:15 **Del 1**

”Universel design og inklusion af personer med fysisk handikap”

v. Camilla Ryhl, Forskningsdirektør, Bevica Fonden

Drøftelse af oplæg



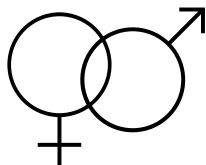
14.00 **Networking og kaffe**

14.30 **Del 2**

”Kønne(de) analyser: Køn og kønsskævhed i analyser”

v. Gine Kampmann, adm. direktør i Tænk tanken EQUALIS

Drøftelse af oplæg



15.15 **Del 3**

Sparring og erfaringsudveksling over dagens emne



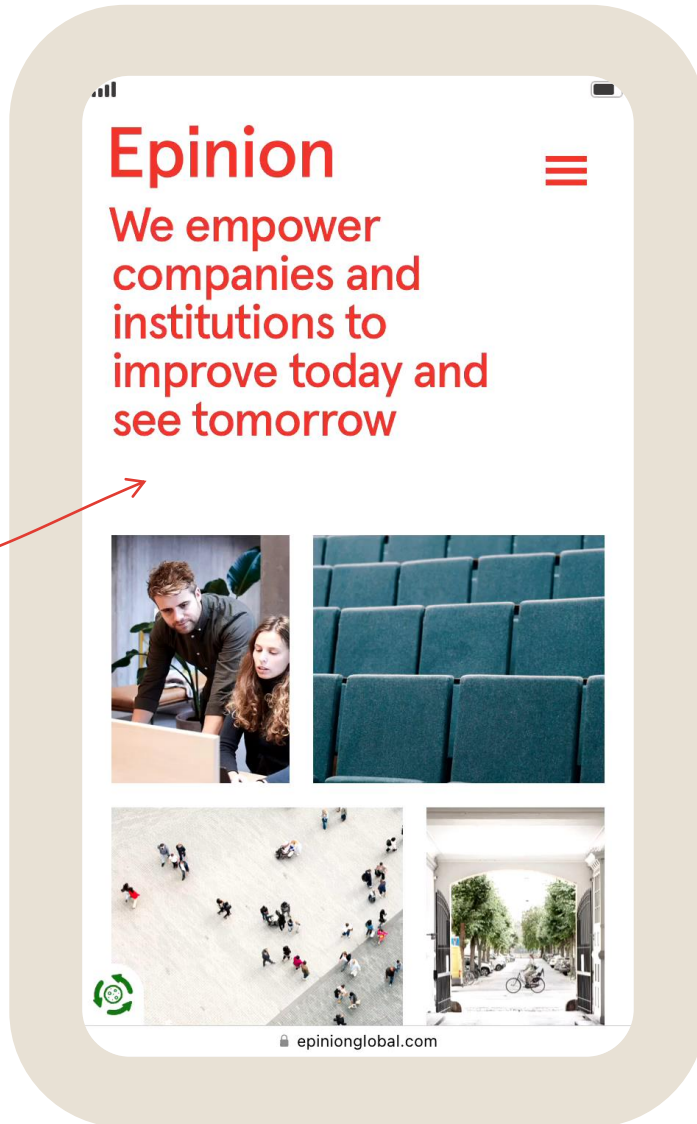
16.00 **Hent en øl eller vand i baren**

Velkommen til AnalytIO nr. 6: "Inklusion og repræsentation i analyser"

AnalytIO

Find oplæg og datoer til netværksmøderne her: epinionglobal.com/analytio

Hjemmeside – tilmeld netværket og få info om næste event.



Hent præsentationer fra tidligere events

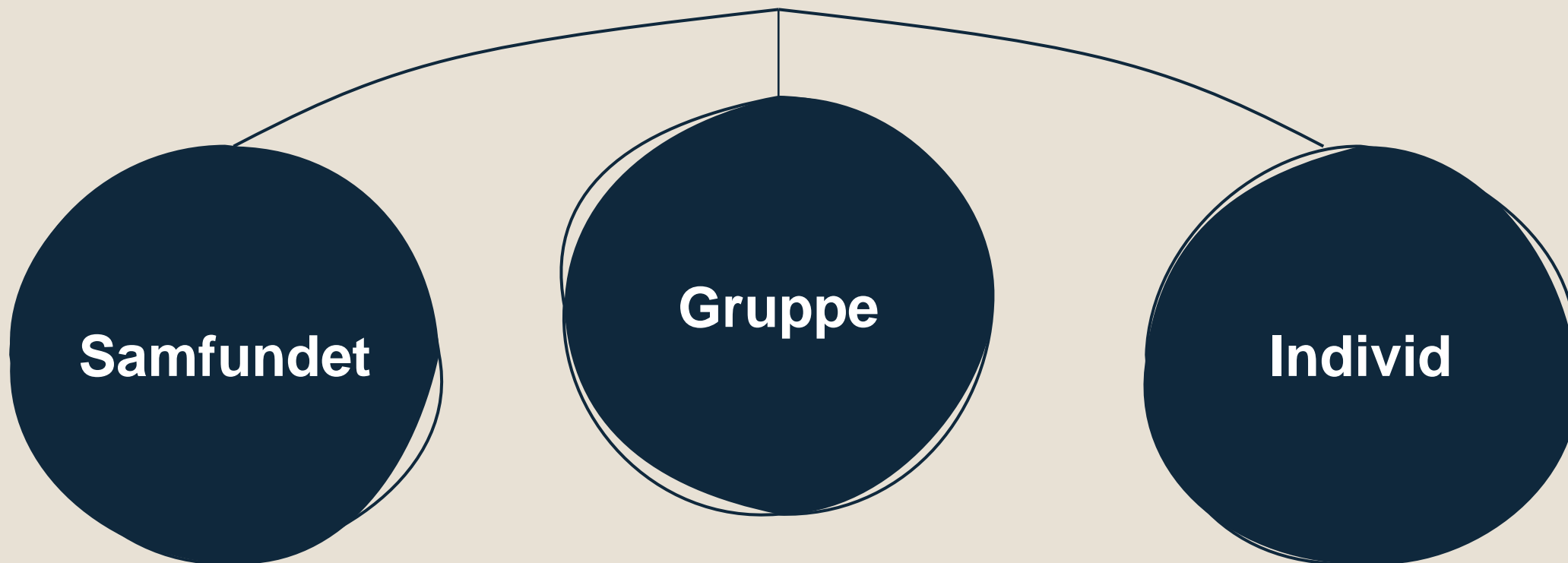


Præsentations- runde

+ deling af deltagerliste

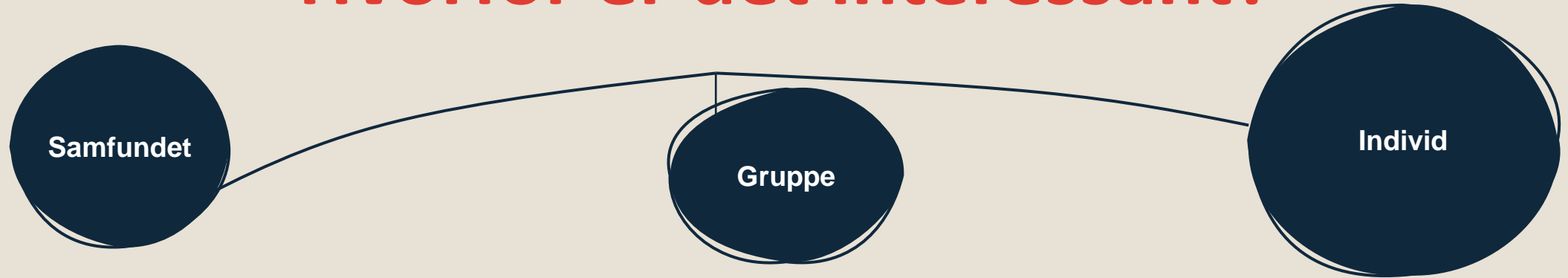
”Inklusion og repræsentation i analyser”

Hvorfor er det interessant?



”Inklusion og repræsentation i analyser”

Hvorfor er det interessant?



”**Bias er fordomme.** En forudindtaget **slagside i vores dømmekraft**, der opstår på baggrund af menneskelige interaktioner i sociale sammenhænge”

(Ottsen & Muhr, 2021)

”Inklusion og repræsentation i analyser”

Hvorfor er det interessant?



Samfundet

Individ

Gruppe

Udfordring af gå fra at repræsentation og inklusion er noget der tages op, hvis ”målgruppen” kræver det til at det altid er indarbejdet:

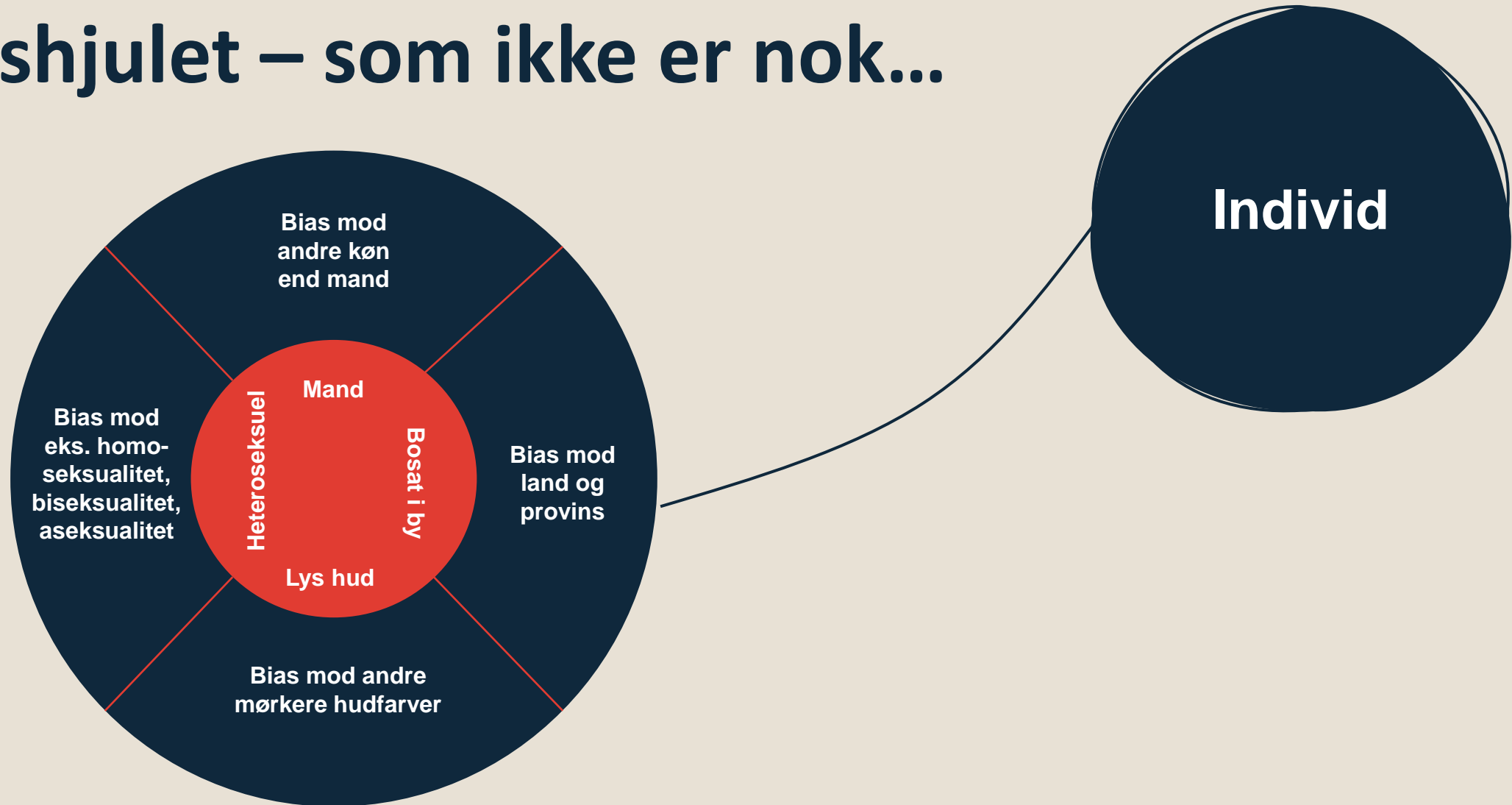
Eks.: ”Undersøgelsen om personer med anden etnisk oprindelse end dansk oplevelse af diskrimination i sundhedsvæsenet”

vs.

”Undersøgelse om unges økonomiske udfordringer”

”Inklusion og repræsentation i analyser”

Biashjulet – som ikke er nok...



”Inklusion og repræsentation i analyser”

Biashjulet – som ikke er nok...

**Bygnings-
reglementet
§ 49**



Individ

Del 1

”Universel design og inklusion af personer med fysisk handicap”

v. Camilla Ryhl, Forskningsdirektør, Bevica Fonden



universal design : diversitet og funktionsevne

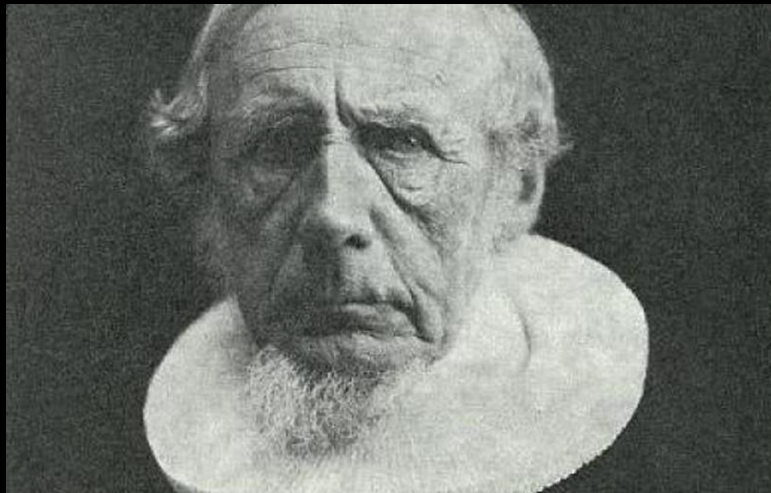
Camilla Ryhl, Forskningsdirektør, Bevica Fonden

DR



DRs Ungeråd

Bevica Fonden (1872)



Bevica Fonden har, siden Pastor Hans Knudsen grundlagde fonden i 1872, fokus på at styrke selvstændigheden og uafhængigheden for mennesker med bevægelsehandicap og har det samme sigte som dengang: at styrke den enkeltes mulighed for både at deltage i og bidrage til samfundet.

Agenda i 2022:

- Menneskesyn
 - Verdensmålene - en fælles udviklingsplatform
 - Leave No One Behind-agendaen
 - Universelt Design
 - Funktionsevne/nedsættelse
-
- Partnerskaber
 - Viden som ressource og nøgle til forandring

Universal Design Hub. dk

Facilitere og formidle

forskning
viden
uddannelse

om
Universal design
+
Leave No One Behind

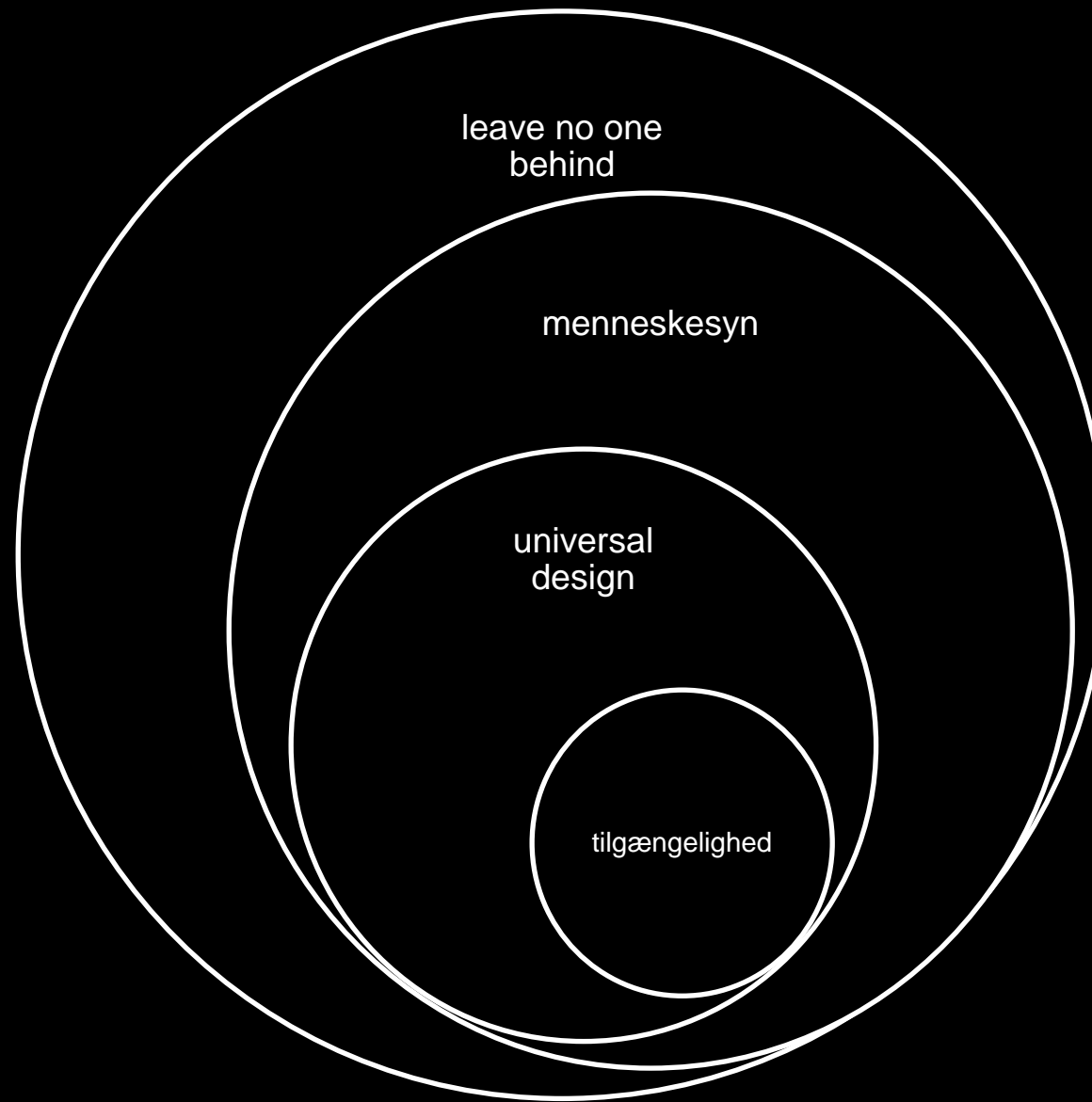
Bevicascholarship.dk



Bevica Fondens tværfaglige forskernetværk



Universaldesignhub.dk





tilgængelighed
handicaptilgængelighed

minimumskrav
regelværk

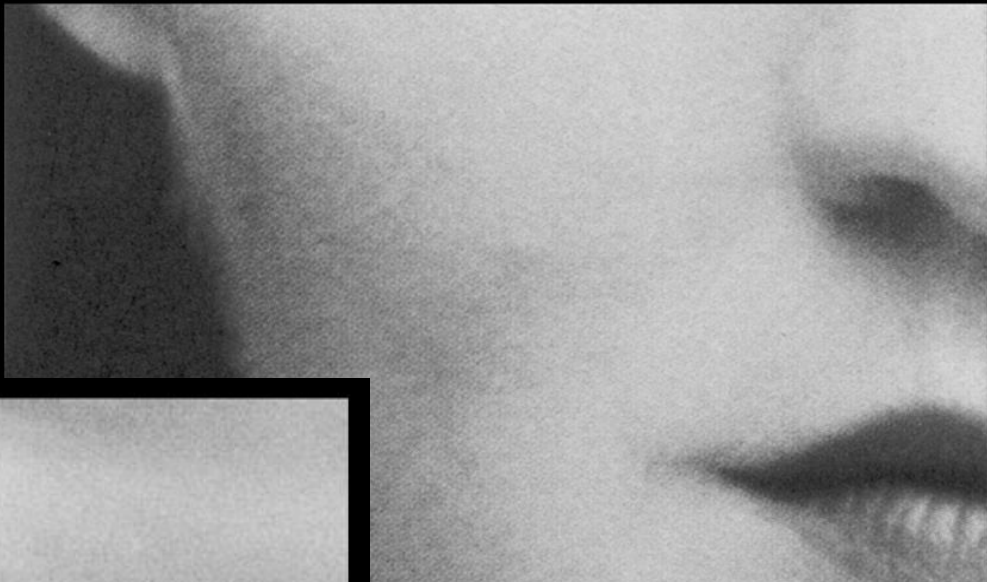
stigmatiserende
eksponerende

minoritetstilgang

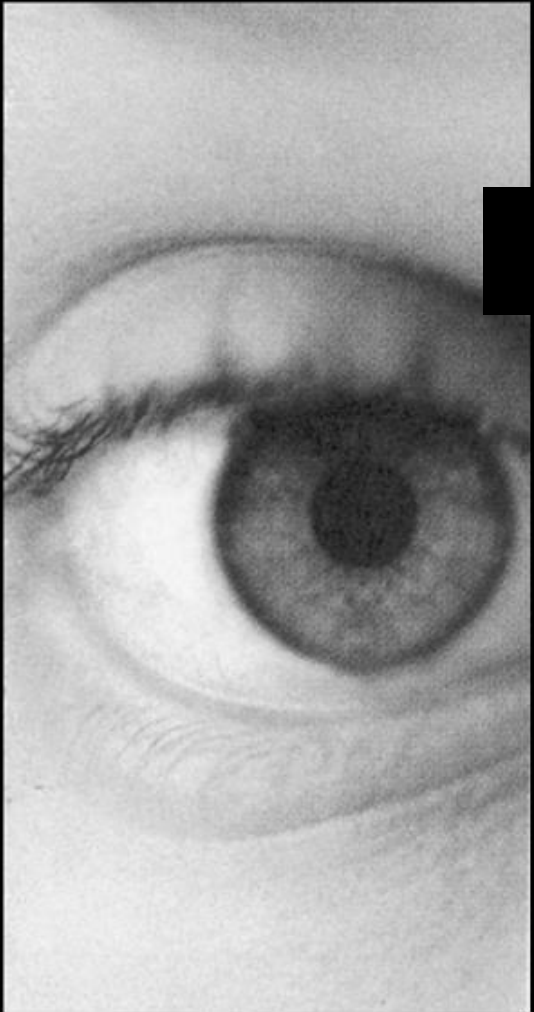


universal design is the design of products and
environments to be **usable by all**
people, to the greatest extent possible, without
the need for adaptation or specialized design

- ron mace



universal design : menneskesyn

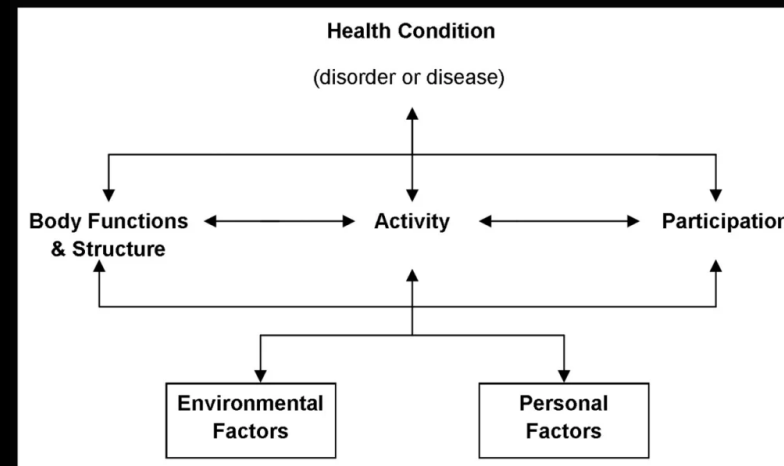


1.3 milliarder mennesker på jorden lever med et handicap

30 procent af den danske befolkning mellem 16 og 64 år lever med et fysisk eller psykisk selvrapporteret handicap

International Classification of Function (ICF)

- Den medicinske model
- Den sociale model
 - funktionsnedsættelse
 - funktionshæmmet
 - handicap
- Den relationelle model (ICF)



UN Convention on the Rights of Persons with Disabilities (CRPD 2006)

Article 1: Purpose

The purpose of the present Convention is to promote, protect and ensure the full and equal enjoyment of all human rights and fundamental freedoms by all persons with disabilities, and to promote respect for their inherent dignity.

Persons with disabilities include those who have long-term physical, mental, intellectual or sensory impairments which in interaction with various barriers may hinder their full and effective participation in society on an equal basis with others.

Mere data:

UN Dep of Economics and Social Affairs – Disability (Statistics and data):

<https://www.un.org/development/desa/disabilities/issues.html#data>

SUSTAINABLE DEVELOPMENT GOALS



Leave no one behind

4. As we embark on this great collective journey, ***we pledge that no one will be left behind.*** Recognizing that the dignity of the human person is fundamental, we wish to see the Goals and targets met for all nations and peoples and for all segments of society. ***And we will endeavour to reach the furthest behind first.***

(UN SDG, 2015)



27% af mennesker med større fysisk handicap oplever problemer med fysisk adgang til offentlige bygninger

For mennesker uden handicap er tallet til sammenligning 7%



21,7 % af kørestolsbrugere besøger sjældent eller aldrig grønne områder eller naturområder,

For mennesker uden handicap er tallet til sammenligning 1,5%



27,6% af mennesker med større fysisk handicap har grundskolen som højeste uddannelsesniveau.

For mennesker uden handicap er tallet til sammenligning 9,4%



29% af mennesker med et større psykisk handicap og 43,5% af mennesker med større fysisk handicap er på arbejdsmarkedet.

Til sammenligning er 72,6% af mennesker uden handicap er på arbejdsmarkedet



Kun 59% af landets sundhedsklinikker har det, der på sundhed.dk betegnes som handicapvenlig adgang.

hvem er brugerne? – hvilket menneskesyn?



Diversitet i brugerbehov

- fysisk, sanseligt, kognitivt, neurodiversitet, emotionelt, psykologisk
- alder, traume, midlertidigt, kronisk, eget , familie etc
- multi-funktionsnedsættelse
- nothing about us without us



Did we leave anyone behind?

- Planlægning og information
- Sprog og repræsentation
- Digital tilgængelighed
- Fysisk tilgængelighed
- Sanselige aspekter

- Pauser og fleksibilitet - tid
- Hjælpemidler/hjælper og opladning



Universal design

er et middel

til at sikre

Leave No One Behind

forpligtelsen

diversitet i brugerbehov kræver diversitet i løsninger



èn løsning
eller
et katalog af løsninger



funktionsevne :: funktionsnedsættelse





stimulere :: kompensere



funktionalitet :: oplevelse

FNs handicapkonvention

UN Convention on the Rights of People with Disability (CRPD)

Artikel 2

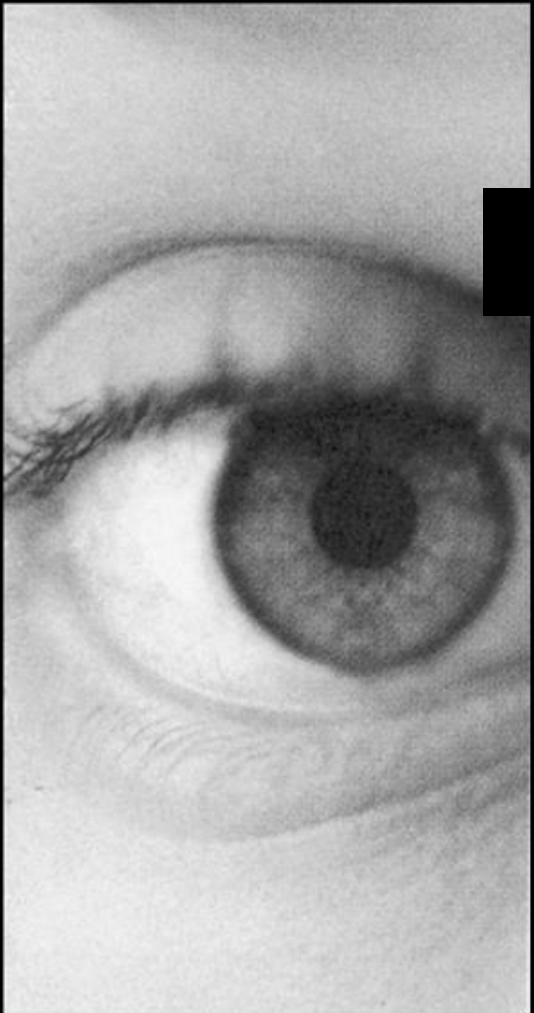
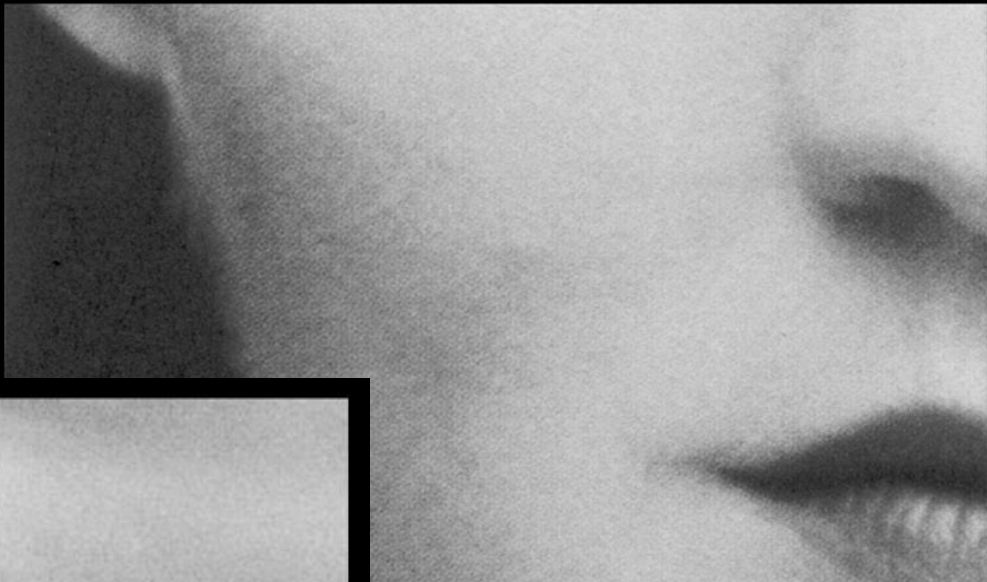
Definitioner

I denne konvention: (...)

betyder "universelt design" udformning af **produkter, omgivelser, ordninger og tilbud**, således at de i videst muligt omfang kan anvendes af alle personer uden behov for tilpasning eller særlig udformning.

"Universelt design" udelukker ikke hjælpemidler til særlige grupper af personer med handicap, når der er behov derfor

- FN's konvention om rettigheder for personer med handicap , 2006



universal design : menneskesyn

ability is only temporary

Drøftelse og spørgsmål

Del 2

Kønne(de) analyser: Køn og kønsskævhed i analyser”

v. Gine Kampmann, adm. direktør i Tænk tanken EQUALIS

KØNNE(DE) ANALYSER?

Hvordan kønsmæssige aspekter kan føre til manglende inklusion og repræsentation i analyser

Gine Maltha Kampmann

Tænk tanken EQUALIS
25. januar 2023

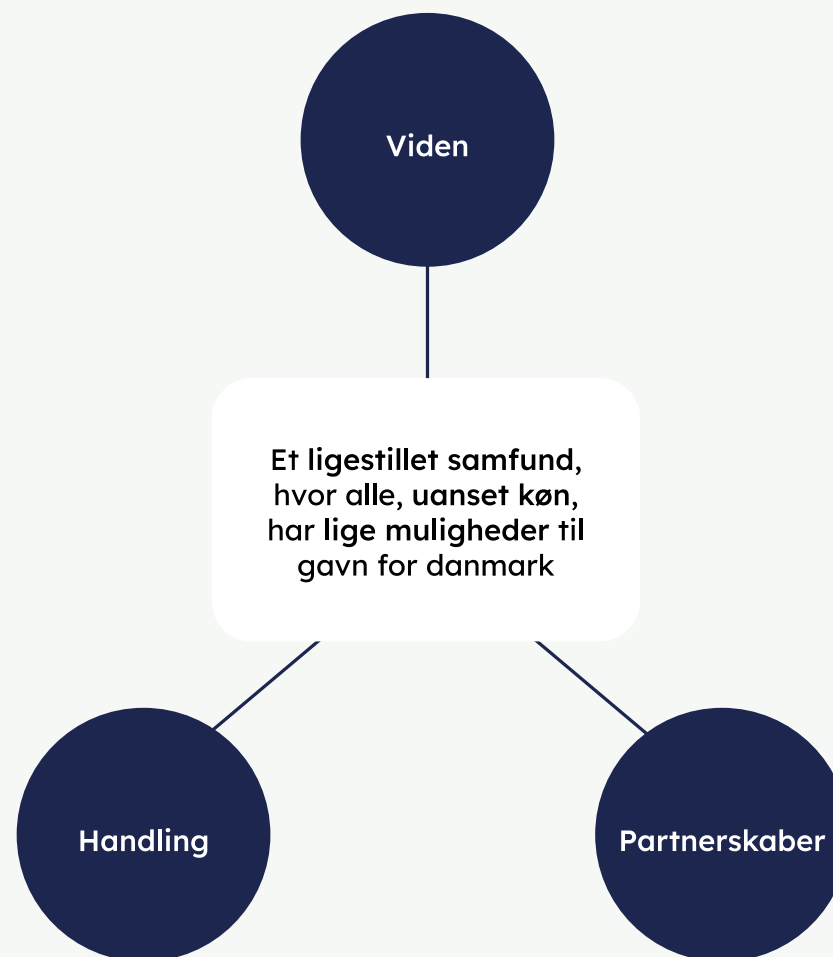


EQUALIS er en *TÆNKE-* og *HANDLE-*tank, der bruger viden til at skubbe på handling for øget diversitet og ligestilling på arbejdsmarkedet

.Data driver dialog.

Og

.Dialog driver handling.





SNERYDNING I KARLSKOGA, SVERIGE

Kommunen har besluttet at rydde større veje først og fortove og cykelstier sidst

- Mænd arbejder typisk udenfor hjemmet, kører på arbejde i egen bil og i bus, som færdes langs de større veje
- Kvinder har ofte ansvar for at aflevere børn i institutioner eller skole og gør det ofte gående med cykel eller klapvogn
- Derudover har kvinder oftere flere ærinder udover arbejde, fx handle, besøge familiemedlemmer, osv., som foregår på mindre veje

Kvinder har sværere ved at komme frem under snevejr

Kilde: Caroline Perez, "Invisible Women"



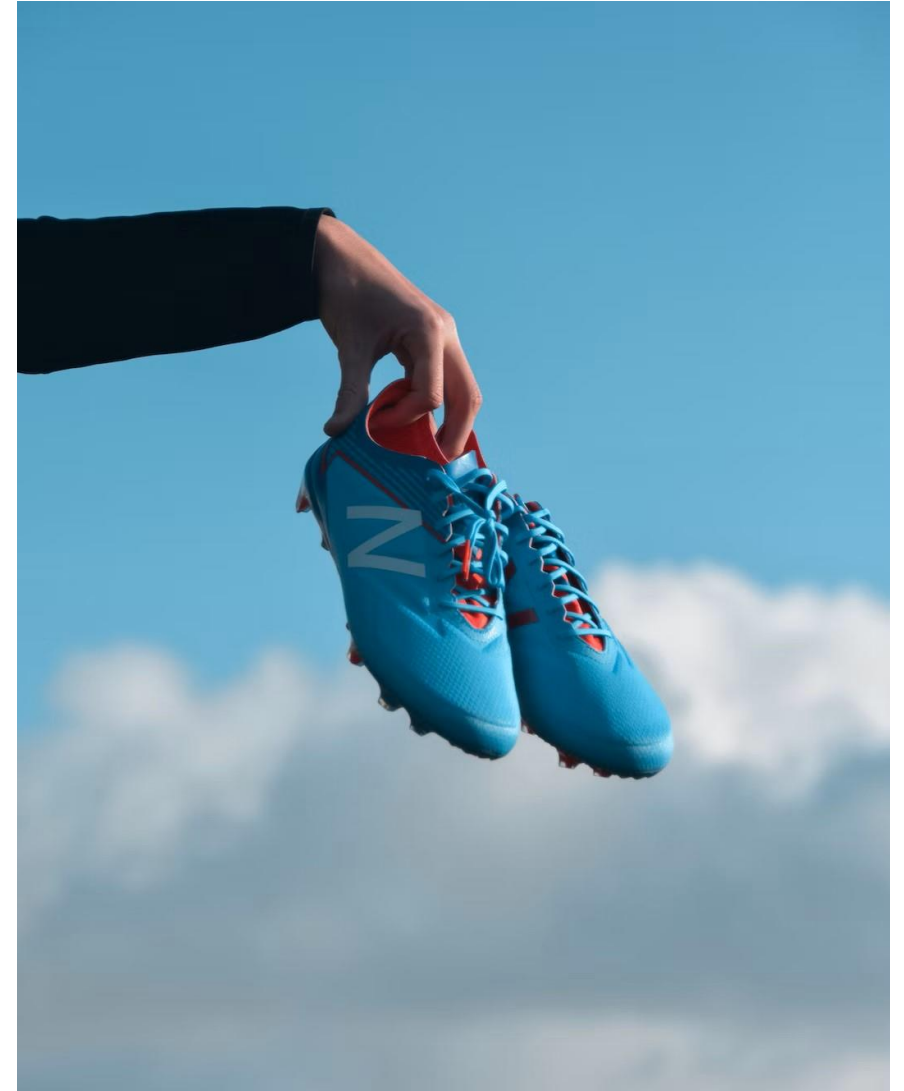
FODBOLDSTØVLER

Fodboldstøvler er designet til mænds fødder

- Knopperne under støvlerne skal sikre optimalt greb i græsset
- Antallet og placeringen af knopperne skaleres ned med størrelsen på støvlen, men længden på knopperne forbliver den samme
- Kvindelige fodboldspillere er generelt lettere end deres mandlige kollegaer og har derfor brug for en anden længde knopper under fodtøjet
- Den mindre vægt gør, at støvlen risikere at sidde fast, fordi underlaget ikke giver efter, når kvinderne ændrer retning som ved herrespillerne, og så er det i stedet knæet, som kan give efter.

Kvinder har op til fem gange højere risiko for en alvorlig knæskade sammenlignet med mænd.

Kilde: Karoline Okholm Kryger, "Ten questions in sports engineering: Technology in elite women's football".



SIKKERHEDSSELER I USA

Crash test dummies er bygget efter en gennemsnitlig mandekrop

- Sikkerhedsseler og airbags designes efter at minimere *impact* ved biluheld, testet på *crash test dummies*
- Kvinder og mænds kroppe er gennemsnitligt forskellige
- Hvor en airbag kan skade kvinder ved at ramme dem i brystet, beskytter den mænd mod skader i samme område

Kvinder har 17% større risiko end mænd for at dø i trafikuheld, 47% større risiko for at komme alvorligt til skade, og 71% større risiko for at komme "mindre alvorligt" til skade

Kilde: Caroline Perez, "Invisible Women".



INDHOLD

Punkt

1

Hvorfor er det vigtigt at have fokus på køn i data og analyser?

2

Hvordan kan det gøres?

3

Kort om EQUALIS



PRODUKTER, INITIATIVER, LOVE ER I UDGANGSPUNKTET KØNSNEUTRALE, MEN....

- Virkningerne kan imidlertid være af større betydning for et køn frem for et andet
- Det kan betyde, at genstanden i mindre grad får den tilsigtede effekt
- Eller endnu værre, at genstanden har utilsigtede negative konsekvenser

BIAS BY DESIGN

...NÅR VI IKKE BRUGER KØNSOPDELTE DATA



KØNSOPDELTE DATA BIDRAGER TIL AT TRÆFFE KVALIFICEREDE BESLUTNINGER OM KVALITET

- En nødvendig foranstaltning for at sikre pålidelige og repræsentative analyser, der skal træffes beslutning om
- Identificerer forskelle i virkninger, som kan være overset, hvis ikke kønsopdelte data bruges

Når beslutningstagere inddrager viden om kønsforskelle i design og implementering, opnås således mere effektiv ressourceudnyttelse, bedre kvalitet i indsatsen og fremmer dermed ligestilling mellem mænd og kvinder.



”FLERE INDVANDRERKVINDER I BESKÆFTIGELSE” ANERKENDER KØNSFORSKELLE I VIRKNING AF INDSATS

Om området: Arbejdstilknytningen for ikke-vestlige indvandrerkvinder er markant lavere sammenlignet med kvinder af dansk herkomst. Dette selvom mange i gruppen har været bosat i Danmark i en årrække og for efterkommernes vedkommende er født og opvokset i Danmark. Nogle dele af målgruppen kan have komplekse og sammensatte udfordringer, der står i vejen for beskæftigelse. På denne side kan du finde informationer om indsatsen med at få flere flygtninge- og indvandrerkvinder i beskæftigelse med blik for de komplekse og sammensatte udfordringer.

Om projektet: Som led i satspuljeaftalen i 2019 blev der afsat midler til at igangsætte en indsats i landets kommuner for at hjælpe flere indvandrerkvinder i job. I perioden 2020-2022 samarbejder SIRI derfor med 15 kommuner om projektet *Flere indvandrerkvinder i beskæftigelse* (KIB). Projektet har til formål at opbygge viden og erfaring om, hvad der virker bedst i forhold til at hjælpe flygtninge- og indvandrerkvinder med at komme i beskæftigelse, samt viden og redskaber, som kan anvendes ude i kommunerne i arbejdet med at hjælpe kvinderne tættere på arbejdsmarkedet.

Kilde: Integrationsviden.dk

- Mange indvandrerkvinder har særlige udfordringer, anderledes fra mænd, når det handler om at komme i arbejde og forblive på arbejdsmarkedet.
- Det kan fx være udfordringer som manglende forståelse af det danske samfund, utilstrækkelige danskundskaber, selvoplevede helbredsudfordringer mv.
- Derudover kan traditionelle køns- og familiemønstre samt negativ social kontrol stå i vejen for, at kvinderne får en tilknytning til arbejdsmarkedet og en arbejdsidentitet.
- En særlig indsats er derfor nødvendig for at hjælpe indvandrerkvinder



INDHOLD

Punkt

1

Hvorfor er det vigtigt at have fokus på køn i data og analyser?

2

Hvordan kan det gøres?

3

Kort om EQUALIS



VÆR KRITISK OG OPMÆRKSOM I ALLE TRIN AF ANALYSEPROCESSEN

- ✓ Í **designprocessen** skal du bruge eksisterende viden for at relevansteste, men altid sikre, at du har mulighed for at opdele analyser efter køn
 - ✓ Inddrag køn som en variabel, hvis du selv designer indsamlingen
 - ✓ Sørg for at inkludere køn som variabel på bestillingssedlen fra eksisterende datakilder
 - ✓ Husk, at køn ikke kun er binært
 - ✓ Én ting er at kunne inkludere køn som variabel, men du skal også sikre at have tilstrækkelig volumen i kategorierne – tjek derfor sprogbrug i indsamlingen, hvis du selv designer
- ✓ Í **analyseprocessen** skal du bruge kønsvariablen aktivt
 - ✓ Opdelte frekvenser, forklarende faktorer, medierende, modererende
 - ✓ Overvej relevansen ud fra bagvedliggende viden og test analyserne
- ✓ Í **afrapportering og anbefalinger** skal du overveje relevans af kønsforskelle, men tydeliggøre forskelle



DET ER LOVGIVNINGSBESTEMT AT OFFENTLIG FORVALTNING KONSEKVENSVURDERES EFTER KØN

- Ligestillingsvurdering er en metode til at indarbejde køn og ligestilling i indsatser og initiativer (og offentlig forvaltning og planlægning)
- Det er en anerkendt metode, kendt som *gender mainstreaming*.
- Danmark er internationalt forpligtet til at ligestillingsvurdere ifølge EU-traktatens artikel 2 og 3, og denne forpligtelse er fremgår også af ligestillingslovens § 4



INDHOLD

Punkt

1

Hvorfor er det vigtigt at have fokus på køn i data og analyser?

2

Hvordan kan det gøres?

3

Kort om EQUALIS



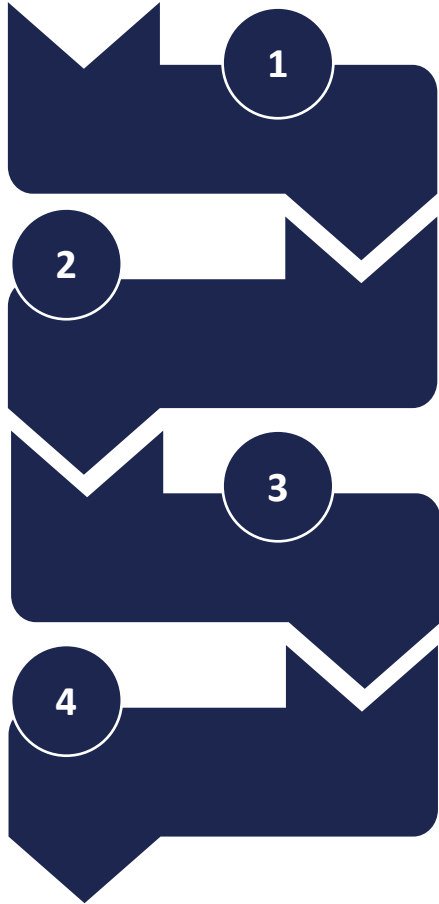
“

Vi vil muliggøre et samfund, hvor *alle, uanset køn*, har lige muligheder på arbejdsmarkedet

- ✓ Ligestilling mellem kønnene (i et intersektionelt perspektiv), og
- ✓ opnåelse af kønsdiversitet i alle arenaer af samfundet,
- ✓ der har relation til og betydning for arbejdsmarkedsdeltagelse



LIGESTILLINGSAGENDAEN MANGLER ÅRSAGSKORTLÆGNING OG STRUKTUREL FORANDRING, DER LØFTES SOM SAMFUND



Danmark har formel kønsligestilling på arbejdsmarkedet, men ikke reel. Den reelle ligestilling er stagneret. Alligevel siger den nationale selvfortælling, at vi har ligestilling

Der er behov for danskbaseret viden, men der eksisterer gab mellem forskning og praksis

Ansvar for forandring påhviler individuelle virksomheder og organisationer

Initiativer er oftest symptombehandlende frem for årsagshåndterende

TRE INDSATSER MED ET BREDT SPEKTRUM AF INDHOLD, FRA STRUKTURELLE TIL KULTURELLE BARRIERER OG LØSNINGER

1



Regulativer
og lovgivning

2



Gevinster for individ, virksomhed og
samfund

3



Kønsstereotyper
og lige muligheder

VORES FAGLIGE RETNING OG ARBEJDE ER UNDERSTØTTET AF ET FORSKERTUNGT ADVISORY BOARD



Nina Smith

Professor, Økonomi, Aarhus Universitet

- Arbejdsudbud og skattepolitik
- Familie-venlige politikker og kvinders karriere
- Kvinder i topledelse og virksomheders økonomiske performance



Birthe Larsen

Lektor, Økonomi, Copenhagen Business School

- Kønsulighed
- Arbejdsmarkedsøkonomi, makroniveau
- Ligeløn og inflation



Sara Louise Muhr

Professor (MSO), Institut for Organisation, Copenhagen Business School

- Organisationsteori
- Ledelse
- Køn, diversitet og inklusion



Jakob Egholm Søgaard,

Adjunkt, Økonomi, Københavns Universitet

- Offentlig økonomi
- Arbejdsmarkedsøkonomi
- Barselseffekter



Christian Groes

Lektor, Antropologi, Roskilde Universitet

- Køn, krop og seksualitet
- Magt og køn
- Me Too bevægelsen



Vibeke Lehmann Nielsen

Professor, Statskundskab, Aarhus Universitet

- Demokrati og magt
- Offentlig ledelse
- Køn og magt

Epinion Copenhagen

Ryesgade 3F

2200 Copenhagen N

Denmark

T: +45 87 30 95 00

E: copenhagen@epinionglobal.com

www.epinionglobal.com